



《读出恩典---创世记》

15-你的工作神来做，祂保证最好的结果

牧者---陈牧

读出恩典，让我们每天一起读经，看到神的荣耀，领受神的恩典，沉浸在神的爱里。

上一次我们讲到创世记 2 章 7 节。神用土壤中的材质造人。神给祂所造的人起名叫亚当。亚当在希伯来文中，是土的意思，也是人类的意思。所以，亚当不止是一个人的名字，还是人类的统称。

圣经写道：

创世记 2:8 和合本

「耶和华神在东方的伊甸立了一个园子，把所造的人安置在那里。」

伊甸园是圣经中出现的第一个地名。很多人认为这是一个虚构的地名，他们认为伊甸园的故事是一个寓言，并不是真实发生的历史。这甚至是一些基督徒所持有的观点。他们相信圣经是神的话语，相信圣经告诉我们的是处世为人的真理。但是，他们会说，神不一定要通过历史来跟我们说话，神可以通过诗歌，寓言，甚至神话故事来跟我们说话。

亲爱的弟兄姐妹，神确实在圣经中用很多寓言跟我们说话。

耶稣就经常说寓言。但是，祂明明白白的告诉我们，这些是寓言。我们读到浪子回头的故事，读到葡萄园主人雇工的故事，我们清清楚楚地知道，耶稣是在说寓言。

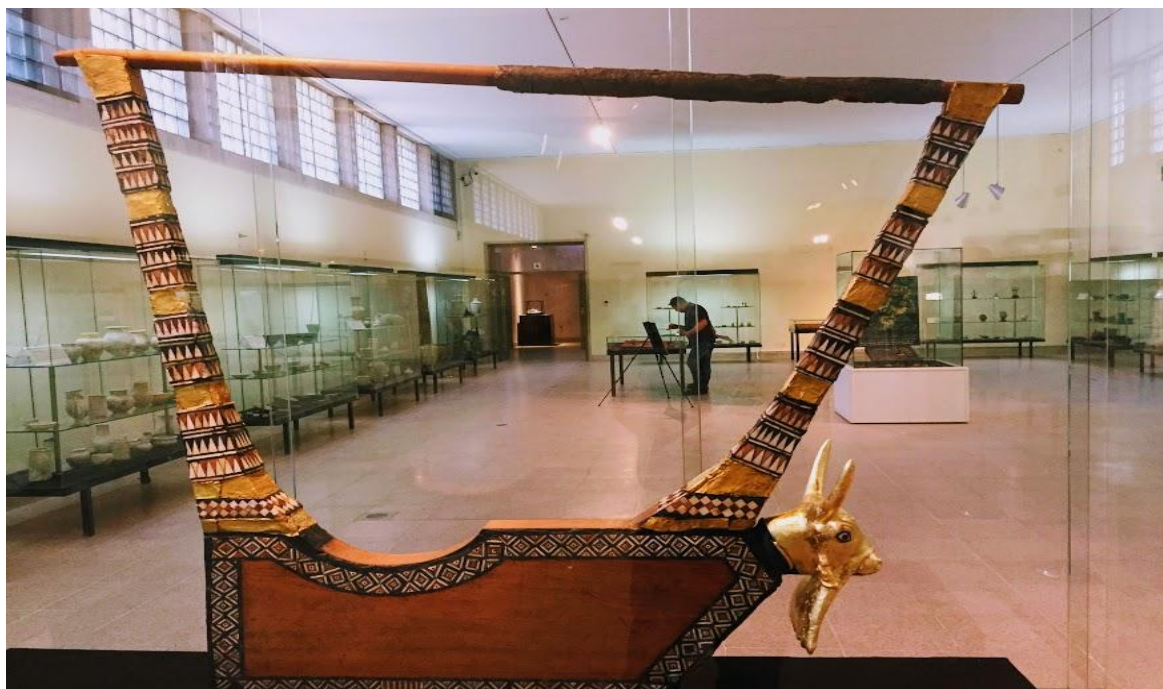
但是，神不会把寓言当作历史讲给我们听。如果伊甸园是一个寓言，神就不会把它的位置写得这么清楚明白。从第 10 节到第 14 节，神专门用了大量的篇幅来告诉我们伊甸园在哪里。经上说：

创世记 2:10-14 和合本

「有河从伊甸流出来，滋润那园子，从那里分为四道：第一道名叫比逊，就是环绕哈腓拉全地的。在那里有金子，并且那地的金子是好的；在那里又有珍珠和红玛瑙。第二道河名叫基训，就是环绕古实全地的。第三道河名叫底格里斯，流在亚述的东边。第四道河就是幼发拉底河。」

亲爱的弟兄姐妹，你知道吗？学者们曾经对旧约中讲到的很多地方都充满质疑。比如说，神呼召亚伯拉罕时的吾珥城，历史学家们曾经很笃定是虚构的，因为当时他们在圣经以外找不到任何记载。今天，光是在大英博物馆，从吾珥城出土

的文物，就占用了两个展厅。我们今天知道，吾珥曾经是苏美尔文明的首都，是当时世界上科技最发达的城市。



还有耶利哥，圣经中记载，耶利哥有让人望而生畏的坚固的城墙。神让以色列人绕着城墙转圈，然后对城墙高声呐喊，城墙就轰然倒塌了。历史学家认为这肯定是虚构的。

今天，我们不但挖掘出耶利哥，还找到了耶利哥倒塌的城墙的遗址。耶利哥城是至今为止，考古学家发现的人类历史最悠久的城市遗址。在一万一千年前，耶利哥城已经有人居住了。一万年，人们就已经在耶利哥城修建了高大的城墙和塔楼。

最难找到的城市可能就是所多玛了，因为所多玛在 3900 多年前，就被神彻底毁灭了。除了圣经之外，后世的历史书，再也没有提起。但是在 2005 年，考古学家史蒂文·柯林斯在约旦找到了这座青铜器时代的古城。所多玛的遗址，按照当时的标准是一个巨大的都市。始建于公元前 3600 年左右，那时中国的炎帝，黄帝和蚩尤都还没有出现呢。到公元前 1950 年前后，也就是中国的夏朝初年，这座城市的历史嘎然而止。在所多玛的遗址中，硫含量极高的土层把时间凝固了下来。考古团队可以恢复出陶片在空中飞散的现场。他们还发现了在超高温高压环境下玻璃化的陶片，这样的陶片之前只在广岛和长崎，核武器爆炸的城市废墟里才能看到。



今天，几乎所有圣经中提到的地方都已经被考古学家找到了。史蒂文·柯林斯自己说，圣经对地点的描述如此可靠，很多人都是左手拿着圣经，右手拿着铁锹去考古的。神也赐福给柯林斯这样的考古学家，最终总会让他们满载而归。

然而，至今为止，伊甸园却还没有被发现。这一方面是因为地质的变迁，亚当生活的年代是在冰川期结束之前，在冰川完全解冻之后，地貌特征发生了巨大的变化。但是更重要的，我认为是对圣经的误解。

经上说，伊甸园是四条大河的源头，其中两条今天我们在地图上还能找到，就是阿拉伯著名的幼发拉底河和底格里斯河。在地图上，我们可以清楚的看到，这两条河的源头是分开的。事实上，世界上的江河，从来都是从支流注入主干，汇聚在一起流向大海的。很少有从主干注入支流，再分流入海的。这是水往低处流的特点决定的。

况且，幼发拉底河和底格里斯河发源于土耳其东部的高山上，在亚当和夏娃生活的冰川季晚期，天气比现在更加寒冷。而圣经中对伊甸园的描写，显然是属于亚热带气候，亚当和

夏娃不穿衣服也不觉得冷。所以，伊甸园无论如何，不应该在这两条大河的源头。

如果我们仔细看圣经的原文，圣经清楚地告诉我们伊甸园是四条大河的汇聚的地方。但未必是四条大河的源头。希伯来文中的源头一词，经文中用的是，*rā · šîm*，“神学字形档”解释，*rasim* 是“头，领袖，主要，总和”的意思。用在人身上的时候，经常是指酋长或者头领。但是，当形容河流的时候，更合理的翻译应该是主干的意思。而流出这个词，希伯来原文是 *yō · šê(yoza)*。在圣经中，既被用作出来，也被用作进来。所以，对圣经更合理的解读应该是四条大河流入伊甸园，在这里汇聚流入大海。

如果我们在地图上看幼发拉底河和底格里斯河的流向，它们从土耳其东部的高山，流向波斯湾，形成了一个漏斗形。两条河流的入海口比在源头接近得多，形成了共同的冲击平原。在冰川时代，因为大量的水被结成冰，所以，海平面要比现在低很多，可以想象，当时，这两条河流很有可能是汇聚在一起流入大海的。



经上说伊甸园在四条大河的交汇处。另外两条河叫比逊和基训。比逊河环绕哈腓拉全地，哈腓拉(Havilah)就是现在的沙乌地阿拉伯地区。这显然是一条很大的河，支流众多，水系密布，所以才能遍布哈腓拉全地。而今天，沙漠覆盖着这片地区，完全看不到这样一条大河。21 世纪初，科学家开始通过超声波探测地下水的分布情况。他们发现在沙乌地阿拉伯地区，有一条巨大的地下河。这条地下河水系复杂，支流密布，对照古籍，他们发现这就是上古时代在地面上流淌的一

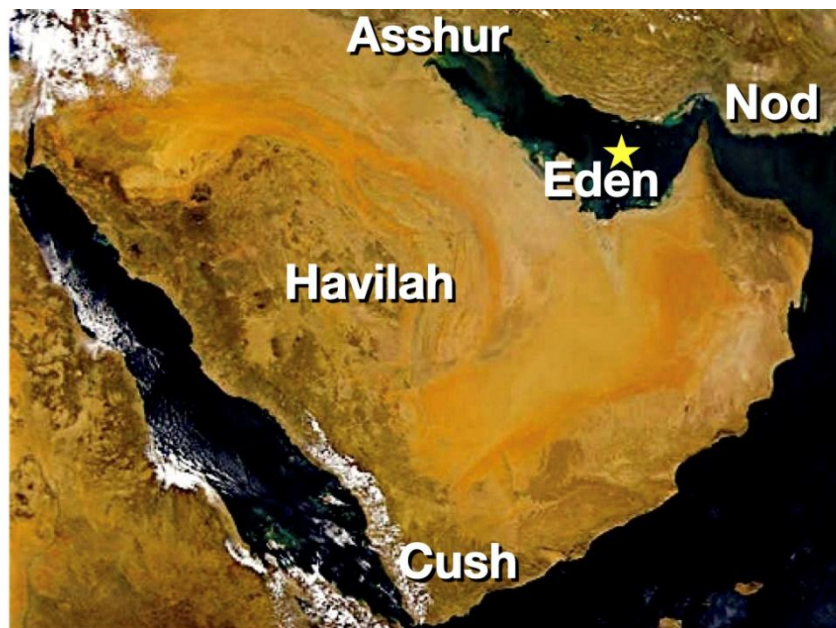
条叫做 Wadi Al-Batin 的著名河流。在伊甸园时期，这条河可能跟另一条叫做 Wadi Sabha 的河流连接在一起。像幼发拉底河和底格里斯河一样，这条地下河也从波斯湾北端流入大海。



圣经说，比逊河流域有黄金，今天在沙乌地阿拉伯还有金矿在出产黄金。圣经原文还写道，那里生产求求罗香和青金石，和合本不知道为什么竟然会翻译成珍珠和红玛瑙。

求求罗香是人类最早使用的香料，青金石是人类很早就广泛使用的装饰品。最早的青金石装饰品出土自阿富汗，有 8000 年的历史。埃及，高加索，茅利塔尼亚等地区都能找到几千年前人们制造的青金石装饰品。圣经专门提到它们，很可能亚当和夏娃的时代，人们就使用过。神把这些女人梳妆打扮的东西供应给她们，说明神并不反对女性化妆打扮。

圣经里还写了一条基训河。经上说，基训河发源于古实，古实就是现在的埃塞俄比亚。埃塞俄比亚与约旦和以色列隔着红海。怎么可能有一条河从那里一直流到波斯湾呢？打开现在的世界地图，我们可以看到埃塞俄比亚与阿拉伯半岛之间有一个很窄的海口，叫做爱甸海湾。冰川时期，这里应该还是一片大陆。大家打开谷歌地球的卫星图片，可以看到一条干涸的河道，从爱甸海湾蜿蜒流到波斯湾，卫星照片上可以清楚的辨认出，当年这条河在波斯湾入海口冲击而成的三角洲。



如果我们把这四条河按照走势，连接起来，我们就会看到它们在波斯湾北端交汇，交汇的位置，今天是在水面以下 70-80 米深的地方。如果你到那里去潜水，会发现海底有很多天然的喷泉。这就是为什么创世记 2 章 6 节说：

创世记 2:6 当代译本

但有水从地里涌出，浇灌大地。

伊甸一词，来自希伯来文中的喜乐。神最初给我们的世界是一个美好的，无忧无虑，充满喜乐的世界。但无忧无虑不是无所事事。圣经说：

创世记 2:15 和合本

「耶和华神将那人安置在伊甸园，使他修理，看守。」

神不让我们好吃懒做，祂要我们有所作为。我们人，特别是男人，天生就有工作的欲望。一个男人闲在家里，会闲出毛病来的。

之前，我们公司生产一种畅销的智能硬体。有个负责在微信上做使用者服务的同事，有一次给我们讲了这样一个故事。有一个用户，是一个富二代。他每天都要找这个客服妹妹聊天。经常问她说，“唉，你们有业绩要求吗？告诉我，你这个月要卖多少台，我一口气给你买了。”

为了让她相信，他还录了视频，他家里有一个房间，里面堆了各种品牌的不同电子产品。每一款都有好几件，连包都没有拆。

客服妹妹忍不住好奇问他买这么多干什么。他说，他闲的实在没事做。他妈妈不让他上班，因为他什么工作都做不长。更不让他自己做生意，因为怕他赔钱。所以他每天就找电子产品厂家的线上客服聊天。要么就打游戏。

这个人不管再有钱，买再多的产品，都得不到客服妹妹的尊重。在她看来，这就是一个窝囊的废人。

神不希望自己的孩子成为这样的人。所以祂一早就给亚当安排了工作。

亚当的工作并不轻松，我相信神会给他设计很多问题，让他去解决。这是因为神要培养他，让他成为有用的人。神让亚当耕种和看守伊甸园，这只是起步。创世记第一章中，讲到创造人的时候，神要我们去

创世记 1:28 新译本

「征服这地；也要管理海里的鱼，空中的鸟和地上所有走动的生物。」

神要我们管理整个地球，甚至整个宇宙。未来还要我们帮祂管理天国。但是神循序渐进，让亚当从管理伊甸园的植物开始。神对祂的孩子有完整的成长计划，目的是让我们在生命中做王，成为世界的征服者和管理者。

不过，亚当的工作不是靠亚当成就的。第9节告诉我们：

创世记 2:9 新译本

「耶和华神使各样的树从地上长起来，能悦人的眼目，也好作食物。」

看，树木的生长不是依靠亚当的种植，树木悦人眼目，美观好看，不是依靠亚当的修剪，树木结果子，也不是靠亚当去施肥浇水。虽然这些事情亚当都会去做，但是最终是神让树木这样。

就像保罗所说的：

哥林多前书 3:6

「“我栽种了，亚波罗浇灌了，惟有神叫他生长。”」

要知道，伊甸园幅员辽阔。那不是我们家里的后花园，也不是一块菜地，甚至不是一个村落。而是四条大河交汇的，类似于长江三角洲或者珠江三角洲的广阔土地。

亚当一个人，每天能走到、看到的可能都只是伊甸园很小的

一部分。如果这里的植物都依靠亚当的照顾才能很好地成长，伊甸园很快就会荒芜了。

所以，虽然亚当每天都要勤力的工作，但是伊甸园到底生长的怎么样，不是依靠亚当的能力，而是靠神的大能。我相信，身在园中工作的亚当，自己非常明白这一点。所以，他不会为工作而焦虑。他会积极的去完成神交给他的一项项任务，也会有成功，有失败，有成长。但是他不会担心如果自己做得不好，伊甸园会荒掉。他也不会担心自己做的不好，明天会没有东西吃。因为，神跟他说：

创世记 2:16 新译本

「园中各样树上的果子，你都可以吃；除了那棵叫善恶知识树的果子之外。」

亚当的生活，就是神设计中的安息。安息不是什么都不做，而是在安息中工作，无忧无虑地工作。在神的命定中工作，在神安排的道路上忙碌。

亲爱的弟兄姐妹，你今天也一样可以这样生活。只是今天我

们生活在一个罪的世界里，这个世界不断的给我们传递负面的资讯，负面的情绪。我们要学会把世界关在门外，让我们里面的神主宰我们的心灵，主宰我们的情绪。

亲爱的弟兄姐妹，神给了你这么多天赋，就是要你去使用的，就是要你去工作的。但我们也要知道，我们掌握不了工作的结果，一切的结果都在神的手中。所以我们也用不着为工作而忧虑，而是应该把工作交托给神，祂一定会给你最好的结果。走在神的命定当中，祂会为我们成就一切，而且会超过我们的所求所想。

亲爱的弟兄姐妹，我要为你祷告。神会祝福你的工作，担负起你工作的重担，给你超过你所求所想的结果。神要保守你所走的道路，让你一切顺利、一切兴盛，过平安、喜乐、健康、富足的人生。祷告奉我主耶稣基督得胜的名。阿们！

《创世记》15 你的工作神来做，祂保证最好的结果